

ОАО «Татнефтепром-Зюзеевнефть» – 15-лет!

Нефть начинается с геологов

С XIX века девизом геологов всего мира стало латинское «Mente et malle», что означает «Умом и молотком». Правда, с тех пор на вооружении геологов появилось множество других инструментов.

— Сегодня как никогда необходимы современные методы управления разработкой нефтяных месторождений, повышение выработки трудноизвлекаемых запасов, регулирование и управление фильтрационными процессами, решение проблем извлечения остаточной нефти. Особенно важным остается вопрос качества бурения, технологии закачивания скважин, — рассказывает начальник геологического отдела Елена Степанова. Так, на сегодняшний день широко применяются новейшие технологии по бурению боковых и боковых горизонтальных стволов. За последние 3 года на месторождении пробурено более 20 таких стволов, позволившие вовлечь в разработку участки с невыработанными запасами.



Начальник отдела Елена Степанова и молодой специалист Марсель Шайдуллин



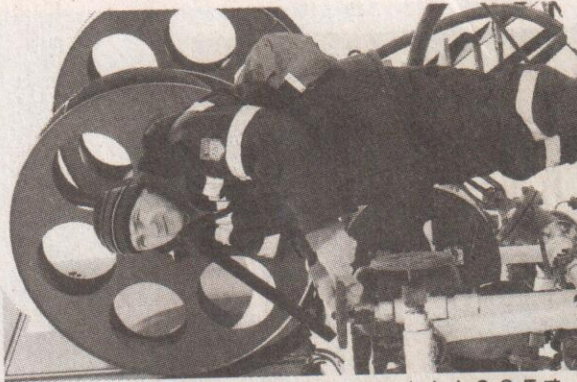
Заместитель генерального директора – главный геолог Руслан Харитонов

Кроме этого, геологи отмечают и другие не менее актуальные задачи: выбор и подбор из большого множества технологий методов увеличения нефтеотдачи, подбор технологий водоизоляционных работ, обработка призабойной зоны скважин. Елена Анатольевна на «Татнефтепром-Зюзеевнефть» пришла работать в 1999 году, через несколько месяцев после образования предприятия. Она закончила геологический факультет Казанского государственного университета. На предприятии она смогла в полной мере реализовать себя как профессионал, а теперь уже и сама является наставником. Например, Марсель Шайдуллин, ведущий геолог отдела, еще будучи студентом КГУ проходил здесь производственную практику, а окончив вуз, с 2009 года вошел в этот сплоченный коллектив. И это правильно, ведь перспективная молодежь не будет продолжение, ведь перспективная молодежь и есть будущее предприятия.

Геологи предприятия совместно с другими службами ведут активную работу по поддержанию добычи на высоком уровне.

Успешная добыча – это реально

Отрабатываются технологии, благодаря которым Зюзеевское месторождение ежедневно дает порядка 940 тонн нефти, более половины из которой – сверхвязкая. Основную задачу по добыче нефти выполняет ЦДНГ предприятия.



Оператор ЦДНГ Олег Емзуков проверяет работоспособность глубинно-насосного оборудования

— На сегодняшний день эксплуатационный фонд скважин составляет 240 единиц. В целях дальнейшего поддержания пластового давления и регулирования закачки воды освоено 24 нагнетательные скважины, — сказал начальник цеха добычи нефти и газа Ильшат Камалетдинов. — В прошлом году предприятием добыто более 340 тыс. тонн нефти, что составляет 102,8 процента от планового показателя. Мы достигли хороших результатов при бурении горизонтальных скважин. Анализ проведенной работы позволяет сделать

вывод, что есть реальная возможность увеличить дебиты скважин и коэффициент извлечения нефти, тем самым повысить экономическую эффективность вложений компании.

НЕФТЬ, НО И... ЖЕЛЕЗО

На предприятии говорят, что сварочный пост – один из важных участков. Ведь именно здесь проводят ремонтные работы оборудования, необходимого для подготовки, добычи нефти, а если надо, то и изготавливают нужные части для установок.

Владимир Казаков – слесарь-технолог установок 6 разряда. Здесь он трудится 15-й год и хорошо помнит то время, когда предприятие делало первые шаги в своем развитии, набирало мощь. А сравнивая, говорит, что сейчас работать стало намного легче.

– Основная задача сварочного поста – это ремонт емкостей, оборудования, насосов, устранение аварийных ситуаций, – делится он. Когда говорят, что у человека золотые руки, наверняка имеют в виду таких, как слесарь Казаков. Его ежедневный кропотливый труд не остался незамеченным руководством предприятия. В



Владимир Казаков и электрогазосварщик Марат Нигматуллин заняты сваркой заготовки

прошлом году его наградили орденом «За заслуги перед Отечеством» II степени. А еще его можно назвать основоположником династии нефтяников Казаковых: в нефтяной отрасли занята и его жена, здесь же оператором работает зять.

Многие годы трудится на предприятии и слесарь-ремонтник базы производственного обеспечения Александр Киселев.

– Когда я начал работать, тогда предприятие называлось «Татнефтепром», условия были ограничены – рабочие переодевались на улице. А сейчас здесь теплые мастерские, заасфальтированная территория, – говорит он. Рядом со станком лежит гряда металла, которая благодаря умелым рукам слесаря через некоторое время станет важной деталью для установки. Вот и сейчас мы его застали в тот момент, когда он сверлил крышку для подвесного подшипника на качалку.

Она берет основную нагрузку при выкачивании нефти из скважины. И нельзя не согласиться со слесарем, что без них на предприятии никак не обойтись.



Слесарь-ремонтник Александр Киселев

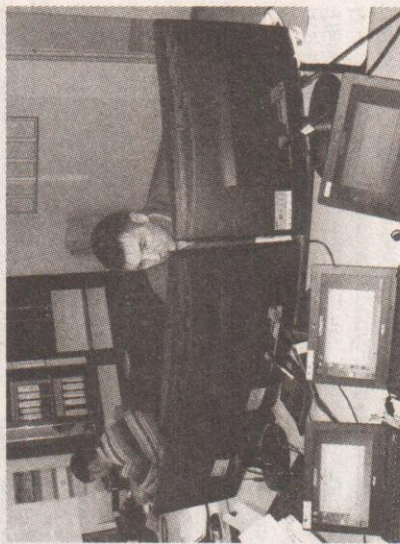
Диспетчерский пункт – это ключевое звено в технологической цепочке, обеспечивающей безопасность и непрерывность процессов. Еще его на предприятии называют «головным мозгом». Почему? Это расшифровал главный технолог Олег Драный.

– Сюда сходится вся информация с объектов добычи, перекачки, подготовки нефти, то есть все параметры технологического режима – температура, давление, данные о расходах нефти, воды, реагентов, – сказал он.

И в самом деле, глядя на эти красные, зеленые, желтые лампочки, кнопки, множество компьютерных мониторов и прочее, находишь схожесть как минимум с пунктом управления полетов. Начальник смены Ильфат Шавалеев и диспетчер ЦИТС Марат Сулейманов сосредоточены – в их действиях ошибка недопустима.

Современное обличье это помещение приобрело в 2011 году, но, как сказал главный технолог, развитие еще не завершено.

– В планах через эти пульта контролировать транзитные объекты перекачки нефти. Это ДНС «Пионер» в Аксубаевском районе и узел приема учета сдачи нефти в Тимощине, – сказал Олег Драный. – Подготовку нефти мы осуществляем здесь, в периметре предприятия на двух установках, а сдача нефти ведется через ТПП «ТатРИТЭКнефть». В 2004 году были привлечены сторонние инвесторы. Тогда же ввели много новых объектов: нефтепровод протяженностью порядка 19 километров, дожимную насосную станцию, узел приема, учета и сдачи нефти с резервуарным парком. Тогда же наша



Точность – вежливость лаборанта

В химической лаборатории предприятия, где в десятках колб, пробирок и сосудов шипят и бурлят растворы, светло и немного по-домашнему уютно. И это понятно, ведь в основном здесь работают женщины. Поэтому цветы на подоконниках и полках привносят в строгую рабочую атмосферу некоторую легкость и поднимают настроение.

С 2005 года лаборатория предприятия имеет аккредитацию на проведение всех анализов, в том числе и по всем показателям сточных вод.

– Наши лаборанты делают анализы как жидкости, добываемой на скважинах, так и товарной нефти, в том числе и сторонних компаний, которые привозят продукт на подготовку, – сказал заведующий химической лабораторией Алексей Челышов. Лаборатория обновляется в течение всего периода своего существования. Это выражается в первую очередь в приобретении новых автоматических приборов, которые облегчают работу лаборантов и улучшают результаты показателей, а самое главное это позволяет лаборатории соответствовать новым стандартам.



Лаборанты химанализа Татьяна Архипова и Наталья Пушкина определяют вязкость нефти на автоматическом вискозиметре

Материалы публикуются на правах рекламы